

- 3, 2 (图 15) ..... 苹果绵蚜 *E. lanigerum*
7. 触角节 III—VI 依次有次生感觉圈 27—32, 5—8, 1, 0 个; 触角长于 1.00 mm (图 22) .....  
 ..... 乌苏绵蚜 *E. usuensis*  
 触角节 III—VI 次生感觉圈数别样, 触角远短于 1.00 mm ..... 8
8. 触角节 V + VI 等于或长于 III, III—VI 依次有次生感觉圈 11—13, 2, 0—1, 0 个 (图 23, 图版 III-2) ..... 杨氏绵蚜 *E. yangi*  
 触角节 V + VI 至多为 III 的 0.80, III—VI 次生感觉圈别样 ..... 9
9. 触角节 V 次生感觉圈 0—2 个, VI 端部为基部 0.32, 原生感觉圈无睫; 背片 VII 有毛 10 对; 尾板毛 24 根, 生殖板毛 18 根 (图 10) ..... 短角绵蚜 *E. antennieurfum*  
 触角节 V 次生感觉圈 0 或 1 个, VI 端部为基部 0.40 以上, 原生感觉圈有睫; 背片 VII 有毛 4—7 对; 尾板、生殖板毛数别样 ..... 10
10. 尾板有毛 12—14 根, 生殖板毛 13 根; 触角节 I—VI 长度比例: 15, 15, 100, 22, 24, 19 + 8 (图 17, 图版 III-3) ..... 多室绵蚜 *E. multilocularis*  
 尾板毛与生殖板毛数及触角节 I—VI 长度别样 ..... 11
11. 腹部背片 VII 有毛 5—7 对; 尾板毛 16—20 根, 生殖板毛 15—17 根; 触角节 I—VI 长度比例: 15, 14, 100, 32, 34, 24 + 11 (图 11, 图版 II-5) ..... 蜡绵蚜 *E. cerum*  
 腹部背片 VII 有毛 3—4 对; 尾板毛 10 根, 生殖板毛 16—18 根; 触角节 I—VI 长度比例: 16, 15, 100, 31, 40, 28 + 12 (图 14, 图版 II-2, 彩版 II) ..... 日本绵蚜 *E. japonicum*

(9) 安绵蚜 *Eriosoma anncharlotteae* Danniclsion, 1979 (图 9, 图版 II-4, 彩版 VII-5)

*Eriosoma anncharlotteae* Danniclsion, 1979, Ent. Scand. 10: 195.

**有翅干雌蚜:** 体椭圆形, 长 1.49, 宽 0.56 mm。活体褐色。玻片标本头、胸部黑色, 腹部淡色, 腹部背片 I—VI 各有暗淡色横带; 触角节 I、II 黑色, III—IV 褐色; 喙褐色; 足股节端部 2/3、胫节端部及跗节褐色; 腹管黑色; 尾片淡色; 尾板及生殖板灰黑色。体表光滑, 无蜡片。气门圆开放, 气门片淡色。体背毛尖锐, 头顶毛 2 对, 头背毛 7 对; 腹部背片 I—VII 各中侧毛 2—3 对, 缘毛 2—3 对, VII 1 对, VIII 中、缘毛各 1 对; 头顶毛长 0.010 mm, 为触角节 III 最宽直径 0.21、背片 I 缘毛长 0.012, VIII 长毛 0.029 mm。头顶呈弧形。触角粗大, 节 V、VI 由小刺突组成横纹, 全长 0.70 mm, 为体长 0.47, 节 III 长 0.38 mm, I—VI 长度比例: 12, 12, 100, 21, 19, 13 + 6; 触角毛极短, 顶端毛长大, I—VI 毛数: 2 或 3, 3 或 4, 12—15, 2 或 3, 3 或 4, 2 + 5 根, 节 III 毛长为该节最宽直径 1/10, 顶端长毛为其 1/3; 次生感觉圈环状, 节 III 24—27, IV 4 或 5 个, 原生感觉圈椭圆形, 有长睫毛。喙达中足基节, 节 IV + V 长楔状, 长 0.118 mm, 为基宽 2.90 倍, 短于或至多为后跗节 II 1.10 倍, 有短毛 5—6 对, 其中次生毛 3—4 对。足有皱褶纹, 但跗节光滑, 后股节长 0.29 mm, 为触角节 III 0.75; 后胫节 0.53 mm, 为体长 0.36, 长毛为该节最宽直径 0.71, 跗节 I 毛序: 3, 3, 2。前翅中

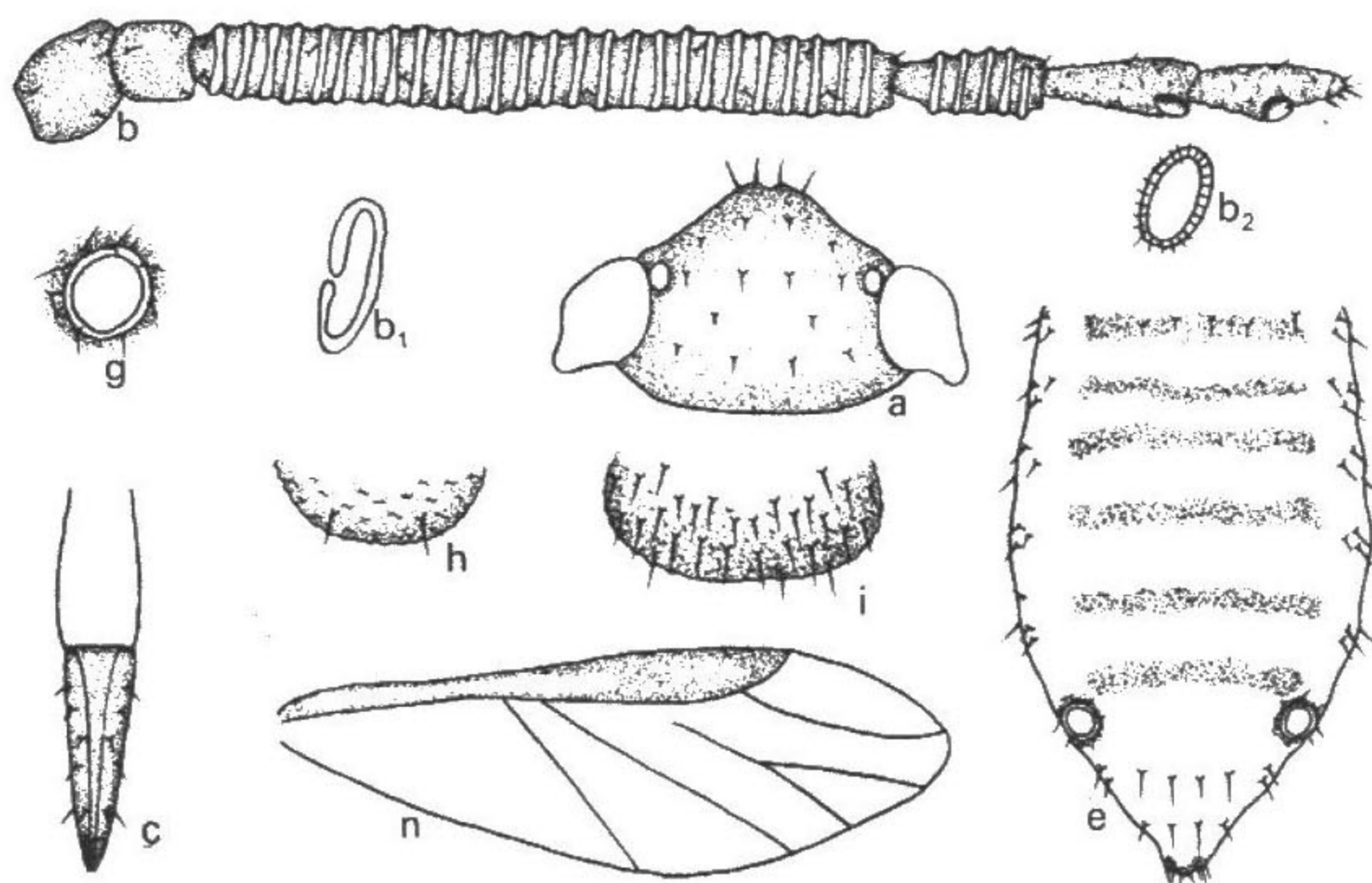


图9 安绵蚜 *Eriosoma anncharlotteae* 有翅干雌蚜

a. 头部背面观, b. 触角, b<sub>1</sub>. 次生感觉圈, b<sub>2</sub>. 原生感觉圈,  
c. 喙端部, e. 腹部背面观, g. 腹管, h. 尾片, i. 尾板, n. 前翅。

脉分2支, 后翅2斜脉。腹管短环状, 端径周围有短毛6—9根, 端径0.049 mm, 与触角节Ⅲ最宽直径约等。尾片馒头形, 光滑, 长0.04 mm, 为基宽0.39, 有毛1对。尾板末端平圆形, 长短粗毛31—37根。生殖板毛16或17根, 其前方毛4根。

**寄主:** 第一寄主榆 *Ulmus pumila*, 瑞典记载光叶榆和英国榆; 第二寄主高山茶藨子(根部)。

**分布:** 黑龙江(克东500m, 1976-VII-18, No. 6390, 张广学、钟铁森)、河北(小五台山2500m, 1984-VI-19, No. Y5571, 田士波); 瑞典。

在高纬度或高海拔地区于6—7月间, 在榆幼叶反面取食, 使叶从叶边缘向反面纵卷, 肿胀皱缩, 成为伪虫瘿变红。

#### (10) 短角绵蚜 *Eriosoma antennieurfum* Zhang, 1997 (图10)

*Eriosoma antennieurfum* Zhang, 1997, Acta Zootaxonomica Sinica, 22 (4): 376.

**有翅孤雌蚜:** 体椭圆形, 长1.41, 宽0.64mm。玻片标本头、胸部黑色, 腹部淡色, 腹部背片I—VII各有中侧窄横带, I—VII各缘斑小形, 背面长毛偶有毛基斑; 触角、喙黑色, 足股节基部淡色外, 其余各节黑褐色, 腹管深色, 端部黑色, 尾片、尾板及生殖板淡褐色。体表光滑, 无蜡片。气门小圆形开放, 气门片淡色。无节间斑。毛尖锐, 腹部腹面多毛, 短于背毛, 头顶有毛2对, 头背毛7对; 腹部背片I—V各中侧毛5—7